

# „Economic“



**100061**

**FRANÇAIS**  
**Traduction**  
**du mode d'emploi original**



**Avant d'utiliser l'appareil, lire attentivement la notice et la conserver en un lieu facilement accessible !**

- 1. Généralités..... 26**
  - 1.1 Informations concernant la notice d'utilisation ..... 26
  - 1.2 Explication des symboles ..... 26
  - 1.3 Responsabilité et garantie ..... 27
  - 1.4 Protection des droits d'auteur ..... 27
  - 1.5 Déclaration de conformité ..... 27
- 2. Sécurité ..... 28**
  - 2.1 Généralités..... 28
  - 2.2 Consignes de sécurité relatives à l'usage de l'appareil ..... 28
  - 2.3 Utilisation conforme..... 29
- 3. Transport, emballage et stockage ..... 30**
  - 3.1 Inspection suite au transport ..... 30
  - 3.2 Emballage ..... 30
  - 3.3 Stockage ..... 30
- 4. Données techniques ..... 31**
  - 4.1 Aperçu des composants..... 31
  - 4.2 Indications techniques..... 32
- 5. Installation et utilisation ..... 32**
  - 5.1 Consignes de sécurité..... 32
  - 5.2 Installation et branchement ..... 33
  - 5.3 Utilisation..... 34
- 6. Nettoyage et maintenance..... 35**
  - 6.1 Consignes de sécurité..... 35
  - 6.2 Nettoyage..... 35
  - 6.3 Consignes de sécurité relatives à la maintenance ..... 36
- 7. Elimination des éléments usés ..... 36**

Bartscher GmbH  
 Franz-Kleine-Str. 28  
 D-33154 Salzkotten  
 Germany

Tél.: +49 (0) 5258 971-0  
 Fax: +49 (0) 5258 971-120

## 1. Généralités

### 1.1 Informations concernant la notice d'utilisation

La présente notice d'utilisation décrit l'installation, la manipulation et la maintenance de l'appareil, elle sert de source d'informations et d'ouvrage de référence.

La connaissance et l'observation de toutes les consignes de sécurité et des instructions mentionnées dans le mode d'emploi sont la condition sine qua non d'une utilisation sûre et correcte de l'appareil.

En outre, il convient de respecter les consignes locales de prévention des accidents et les dispositions générales de sécurité valables pour l'utilisation de l'appareil.

La présente notice d'utilisation fait partie intégrante du produit; la conserver à proximité de l'appareil afin que le personnel d'installation, de commande, de maintenance et de nettoyage puisse y accéder en tout temps pour une future consultation.

### 1.2 Explication des symboles

Les consignes de sécurité et informations techniques importantes concernant l'appareil sont indiquées dans la présente notice d'utilisation par des symboles. Il est impératif de respecter ces consignes afin d'éviter les accidents ou les dommages corporels et matériels.



#### **AVERTISSEMENT !**

*Ce symbole caractérise les dangers pouvant entraîner des blessures. Respecter exactement les avertissements indiqués concernant la sécurité du travail et faire preuve de prudence dans ces situations.*



#### **AVERTISSEMENT ! Risque lié au courant électrique !**

*Ce symbole attire l'attention sur les situations dangereuses liées au courant électrique. Risque de blessure ou risque de mort en cas de non-respect des consignes de sécurité.*



#### **ATTENTION !**

*Ce symbole désigne les consignes dont la inobservation peut entraîner l'endommagement, les dysfonctionnements et/ou une panne complète de l'appareil.*



#### **REMARQUE !**

*Ce symbole met en valeur les conseils et informations devant être respectés afin de d'assurer une utilisation efficace et sans défaut de l'appareil.*



#### **AVERTISSEMENT! Surfaces chaudes!**

*Ce symbole en avertit l'utilisateur durant le fonctionnement de l'appareil. Tout non-respect entraîne des risques de brûlures!*

### 1.3 Responsabilité et garantie

Toutes les indications et consignes contenues dans la présente notice d'utilisation ont été réunies en tenant compte des prescriptions en vigueur, du niveau actuel de développement technique ainsi que de nos connaissances et expériences de plusieurs années.

Les traductions de la notice d'utilisation ont été également effectuées consciencieusement. Nous déclinons toutefois toute responsabilité en cas d'erreurs de traduction.

La version allemande ci-jointe de la présente notice d'utilisation fait foi. Le contenu effectif de la livraison peut différer éventuellement des explications décrites ici et des représentations graphiques pour les modèles spéciaux, lorsque vous bénéficiez d'options de commande supplémentaires, ou liées aux dernières modifications techniques.



#### **REMARQUE !**

***Avant de commencer toute activité en lien avec l'appareil, et surtout avant de l'utiliser, lire attentivement ce mode d'emploi !***

Le fabricant **n'est pas tenu responsable** de tout dommage ou dysfonctionnement dus à :

- un non respect des indications de mise en service et de nettoyage ;
- une utilisation non conforme à l'utilisation de base ;
- des réparations effectuées par l'utilisateur ;
- l'utilisation de pièces de rechange non approuvées.

Nous nous réservons le droit d'apporter des modifications techniques sur le produit pour améliorer ses qualités fonctionnelles et son développement.

### 1.4 Protection des droits d'auteur

La notice d'utilisation et les textes, les dessins, figures et autres représentations qui y sont contenus sont protégés par la loi sur les droits d'auteur. Les reproductions de tous types et de toutes formes – même partielles – ainsi que l'exploitation et/ou la transmission de son contenu ne sont pas permises sans autorisation écrite du fabricant. Toute violation des ces dispositions ouvre droit à des dommages et intérêts. Les autres droits demeurent réservés.



#### **REMARQUE !**

***Les indications du contenu, les textes, dessins, figures et autres représentations sont protégés par les droits d'auteur et soumis à d'autres droits de propriété industrielle. Toute exploitation abusive est passible de peine.***

### 1.5 Déclaration de conformité

L'appareil correspond aux normes et directives actuelles de l'Union européenne.

Nous l'attestons dans la déclaration de conformité CE. Nous vous ferons volontiers parvenir sur demande la déclaration de conformité correspondante.

## 2. Sécurité

Ce chapitre donne un aperçu de tous les aspects importants de la sécurité.

De plus, des consignes concrètes de sécurité visant à écarter les dangers sont mentionnées dans les chapitres individuels et caractérisées par des symboles.

Veiller en outre à respecter les pictogrammes indiqués sur l'appareil, les étiquettes et les inscriptions et à en préserver leur lisibilité.

L'observation de toutes les consignes de sécurité permet une protection optimale contre les risques et garantit un fonctionnement sûr et sans défaut de l'appareil.

### 2.1 Généralités

L'appareil est conçu d'après les règles techniques valables actuellement. Néanmoins, celui-ci peut comporter des risques en cas d'utilisation non conforme ou inappropriée.

La connaissance du contenu de la présente notice d'utilisation constitue une des conditions qui vous permet de vous protéger contre les risques, d'éviter les erreurs et, par conséquent, d'assurer une utilisation sûre et à l'abri des pannes.

Pour éviter tout risque et garantir une performance optimale de l'appareil, celui-ci ne doit être ni modifié ni transformé sans autorisation expresse du fabricant.

N'utiliser l'appareil que lorsque celui-ci est en parfait état de sécurité et de fonctionnement.

### 2.2 Consignes de sécurité relatives à l'usage de l'appareil

Les indications afférentes à la sécurité du travail se réfèrent aux ordonnances de l'Union européenne valables au moment de la fabrication de l'appareil.

En cas d'usage commercial de l'appareil, l'exploitant s'engage, pendant la durée totale de son utilisation, à constater la conformité des mesures citées en matière de sécurité du travail avec l'état actuel de l'arsenal de conseils et à respecter les nouvelles prescriptions.

A l'extérieur de l'Union européenne, respecter les lois sur la sécurité du travail et les dispositions régionales en vigueur sur le lieu d'exploitation de l'appareil.

Outre les consignes en matière de sécurité du travail mentionnées dans la présente notice d'utilisation, il convient d'observer et de respecter les consignes de sécurité et de prévention des accidents universelles pour le domaine d'utilisation de l'appareil, ainsi que les dispositions de protection de l'environnement en vigueur.



#### **ATTENTION !**

- L'appareil peut être utilisé par les **enfants à partir de 8 ans**, ainsi que par des personnes handicapées physique, moteur et/ou mentale, ou des personnes sans expérience ou sans connaissances, pour peu qu'elles utilisent l'appareil sous surveillance, ou qu'elles aient reçu des instructions sur l'utilisation de l'appareil et les risques encourus.

- **Ne pas** laisser les **enfants** s'amuser avec l'appareil.
- Les **enfants ne sont pas** autorisés à nettoyer et à **entretenir** l'appareil, à moins qu'ils n'aient plus de 8 ans et qu'ils soient surveillés.
- **Ne pas laisser les enfants de moins de 8 ans** approcher de l'appareil et du câble d'alimentation.
- Conserver cette notice. En présentant l'appareil à une tierce personne, penser à présenter également la notice d'utilisation.
- Toute personne utilisant cet appareil doit respecter les instructions et recommandations présentées dans la présente notice.
- L'appareil est conçu pour une utilisation en intérieur uniquement.

## 2.3 Utilisation conforme

La sécurité de fonctionnement de l'appareil est garantie uniquement lors de l'utilisation conforme de celui-ci.

Toutes les interventions techniques, également le montage et la mise en état doivent être uniquement effectués par le service après-vente qualifié.

L'appareil est conçu pour une utilisation domestique ou des lieux similaires, tels que :

- dans les coins cuisine aménagés dans les magasins, bureaux ou autres sites d'activités de services ;
- dans l'immobilier rural ;
- pour les clients dans les hôtels, motels et autres lieux d'habitation similaires ;
- dans des Bed & Breakfast.

**Cette soupière électrique** est destinée **uniquement** au **maintien de la température** des soupes, ragoûts, saucisses.

**Ne pas utiliser cette soupière** pour:

- la préparation de soupe;
- la préparation d'autres plats ou de boissons chaudes;
- chauffer des liquides ou des matériaux inflammables, toxiques ou volatiles, etc.



### **ATTENTION !**

**Toute autre utilisation que celle indiquée et/ou toute utilisation différente de l'appareil est interdite et est considérée comme non conforme.**

**Les prétentions de tous types contre le fabricant et/ou ses fondés de pouvoir par suite de dommages résultant d'une utilisation non conforme de l'appareil sont exclues.**

**L'exploitant est seul responsable en cas de dommages liés à une utilisation non conforme.**

## 3. Transport, emballage et stockage

### 3.1 Inspection suite au transport

Vérifier l'intégralité et l'absence de dommages dus au transport dès réception du produit. En cas de dommages identifiables extérieurement dus au transport, refuser ou accepter le produit livré uniquement sous réserve.

Noter l'étendue du dommage sur les documents de transport/le bon de livraison du transporteur. Engager une réclamation.

Dès détection des défauts cachés, formuler immédiatement une réclamation, les prétentions à dommages et intérêts étant valables uniquement dans les délais prescrits.

### 3.2 Emballage

Ne jeter le carton extérieur de l'appareil. Vous en avez besoin éventuellement pour garder l'appareil, lors d'un déménagement ou lorsque vous devez envoyer l'appareil à notre service après-vente en cas d'éventuels dommages. Retirer complètement les emballages extérieur et intérieur avant la mise en service de l'appareil.



#### **REMARQUE !**

***Si vous désirez éliminer l'emballage, respectez les consignes en vigueur dans votre pays. Réintroduisez les matériaux d'emballage récupérables dans le circuit de recyclage.***

Contrôlez si l'appareil et les accessoires sont complets. S'il devait manquer des éléments, veuillez contacter notre service après-vente.

### 3.3 Stockage

Garder les emballages fermés jusqu'à l'installation de l'appareil et en respectant les indications d'installation et de stockage apposées à l'extérieur.

Stocker les emballages uniquement dans les conditions suivantes :

- Ne pas garder les emballages à l'extérieur.
- Les tenir à l'abri de l'humidité et de la poussière.
- Ne pas les exposer aux fluides agressifs.
- Les protéger des rayons du soleil.
- Eviter les secousses mécaniques.
- En cas de stockage prolongé (> 3 mois), contrôler régulièrement l'état général de tous les éléments et de l'emballage.  
Si nécessaire, les rafraîchir et les renouveler.

## 4. Données techniques

### 4.1 Aperçu des composants



- ① Poignée du couvercle
- ② Couvercle rabattable et pivotant
- ③ Repose-cuillère
- ④ Pot extérieur
- ⑤ Pieds (3)
- ⑥ Voyant témoin de marche (vert)
- ⑦ Régulateur d'énergie
- ⑧ Indice de positionnement
- ⑨ Nom du plat
- ⑩ Col de transport



## 4.2 Indications techniques

Nom	Soupière „Economic“
Code-No. :	<b>100061</b>
Confection :	Pot extérieur: noir, acier émaillé; pot intérieur, couvercle: acier inoxydable
Valeurs d'alimentation :	400 W / 230 V~ 50 Hz
Capacité :	env. 9,0 litres
Plage des températures :	48 °C - 94 °C
Dimensions :	H 360 mm, Ø 330 mm
Poids :	4,1 kg
Accessoires :	8 étiquettes magnetiques avec le nom des plats

Sous réserve de modifications !

## 5. Installation et utilisation

### 5.1 Consignes de sécurité



#### **AVERTISSEMENT ! Risque lié au courant électrique !**

***L'appareil ne peut être utilisé que lorsqu'il est connecté à une prise réglementaire protégée avec une mise à la terre.***

***Ne pas débrancher le cordon d'alimentation en tirant sur le câble ; toujours tirer par la fiche.***

- Eviter tout contact du câble avec des sources de chaleur et des objets pointus. Ne pas laisser le câble pendre d'une table ou de tout autre plan de travail. Veiller à ce que personne ne puisse marcher ou trébucher sur le câble.
- Ne pas plier, tordre, emmêler le câble d'alimentation ; toujours le garder tendu.
- Ne jamais placer l'appareil ou tout autre objet sur le câble d'alimentation.
- Ne pas poser le cordon sur la moquette ou autres isolations thermiques. Ne pas couvrir le cordon. Tenir le cordon éloigné des zones de travail.
- Ne pas utiliser l'appareil lorsque celui-ci ne fonctionne pas correctement, est endommagé ou tombé par terre.
- N'utiliser aucun accessoire ou aucune pièce détachée non recommandés par le fabricant. Ceux-ci pourraient présenter un danger pour l'utilisateur ou endommager l'appareil et entraîner des dommages corporels, en plus la garantie expire.
- Ne pas déplacer ou incliner l'appareil en cours de fonctionnement.

- Lors de l'utilisation de l'appareil, ne **jamais** laisser celui-ci sans surveillance.
- **Ne jamais** toucher la fiche avec les mains mouillées ou humides.
- Ne jamais manipuler l'appareil avec les mains humides ou sur une surface mouillée.
- L'appareil est sous tension tant qu'il n'est pas débranché du réseau d'alimentation.
- En cas d'incendie, avant de procéder à l'extinction du feu, retirez d'abord la fiche de la prise ou débranchez l'appareil de l'alimentation électrique. **Attention** : Ne pas asperger l'appareil avec de l'eau lorsque celui-ci est sous tension : **risque d'électrocution!**

## 5.2 Installation et branchement

- Déballez l'appareil et retirez les matériaux d'emballage.
- Placer l'appareil sur une surface égale, stable, propre et sèche, résistante à de fortes températures.
- L'appareil doit être placé de manière à être à l'abri des projections d'eau, et à une distance suffisante du bord de la surface de travail.
- **Ne jamais** placer l'appareil sur une surface inflammable.
- **Ne jamais** placer l'appareil dans un milieu mouillé ou humide.
- Ne pas placer l'appareil à proximité d'une flamme nue, d'un four électrique, d'un appareil de chauffage, ou d'une autre source de chaleur.
- Il convient de veiller à ce que l'endroit où est placé l'appareil soit dégagé de tous matériaux inflammables. **Risque d'incendie !**
- Sur chaque côté, une distance suffisante doit être maintenue entre l'appareil et les murs, armoires, étagères, etc. de façon à permettre la libre circulation de l'air chaud.



### **AVERTISSEMENT ! Risque lié au courant électrique !**

***L'appareil peut causer des blessures en cas d'installation non conforme.***

***Avant de procéder à son installation, comparer les données du réseau électrique local aux indications techniques de l'appareil (voir plaque signalétique).***

***Brancher l'appareil uniquement lorsqu'il y a conformité!***

***Respecter les consignes de sécurité !***

- Le circuit électrique de la prise doit assurer au minimum 16A. Ne raccorder l'appareil que directement à une prise murale ; ne pas utiliser de rallonge ou de multiprise.
- Placer l'appareil de telle sorte que la fiche soit facilement accessible, afin de pouvoir débrancher l'appareil rapidement en cas de besoin.

## 5.3 Utilisation

La soupière se compose d'un pot extérieur chauffant équipé d'un thermostat, d'un pot intérieur amovible en acier inoxydable et d'un col de transport placé sur le pot extérieur. L'appareil est équipé d'un couvercle rabattable et pivotant en acier inoxydable ajouré pour recevoir une louche et de poignées isolées contre la chaleur.

Le couvercle peut être placé selon trois positions différentes:

- fermé :** pour chauffer de manière rapide et économique
- ouvert vers le haut :** pour servir
- rabattu sur le côté :** pour rajouter de la nourriture

- Avant de commencer à utiliser l'appareil, enlever le couvercle et le col de transport, ôter le pot intérieur du pot extérieur et nettoyer chaque partie selon les instructions de la partie 6.2 „Nettoyage”.
- La soupière fonctionne sur le principe du bain-marie. La température du plat est maintenue grâce à une réserve d'eau chauffée électriquement.
- Verser dans le réservoir au **0,6 litres d'eau** (graduation inférieure). **Ne pas verser plus de 0,6 litres** d'eau dans le pot extérieur, sinon le boîtier déborderait lorsque vous placez le récipient intérieur.



### INDICATION !

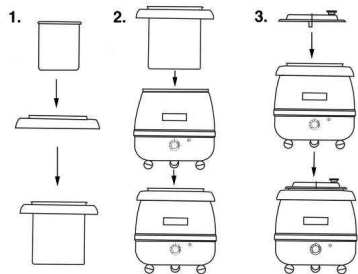
*Afin de raccourcir le temps de chauffage, vous pouvez verser de l'eau déjà chaude. Lorsque vous versez de l'eau froide, la phase de chauffage est prolongée.*



### ATTENTION!

**Ne pas brancher et /ou ne pas utiliser la soupière avec un pot extérieur vide.**

- Remplir le réservoir intérieur avec le plat souhaité puis placer le réservoir au centre du collet de transport.
- Placer le réservoir intérieur en le tenant par le collet de transport dans la cuve externe.
- Placer le couvercle sur la soupière.
- Brancher l'appareil à une prise simple raccordée à la terre.
- Régler la température désirée pour le plat à servir. Le réglage fluide du thermostat (1-12) assure que le contenu de la marmite soit chauffé à intervalles réguliers. Le voyant s'allume durant la phase de chauffe.
- La durée de chauffe dépend de la quantité et de la température du plat, ainsi que de la température de l'eau de la cuve externe.
- Retirer et servir les plats de soupière selon les besoins.



- Après avoir servi le plat, refermer le couvercle afin d'éviter toute perte de chaleur.
- Après l'utilisation de l'appareil, régler le bouton de réglage des températures sur la position „0“ et débranchez l'appareil de la prise d'alimentation (retirer la fiche !).
- L'appareil possède une fonction de protection contre le **fonctionnement à sec**. Si l'appareil est branché par inadvertance alors qu'il n'y a pas d'eau ou avec trop peu d'eau, le système de protection se déclenche et l'appareil s'éteint automatiquement. Dans ce cas, veuillez débrancher l'appareil et attendre qu'il refroidisse. Après son refroidissement, vous pourrez y verser à nouveau de l'eau et reprendre l'utilisation normale de l'appareil.

## 6. Nettoyage et maintenance

### 6.1 Consignes de sécurité

- Avant de nettoyer et de réparer de l'appareil, débrancher l'alimentation électrique et laisser refroidir l'appareil.
- Ne pas utiliser de détergents caustiques et veiller à ce que l'eau ne pénètre pas à l'intérieur de l'appareil.
- Ne **jamais** plonger l'appareil, le cordon et la fiche dans l'eau ou autres liquides.



#### **ATTENTION !**

*L'appareil n'est pas conçu pour le nettoyage par jet d'eau direct.*

*Par conséquent, vous ne devez jamais le laver avec un jet d'eau sous pression !*

### 6.2 Nettoyage

- **Attention!** Lors du nettoyage ou de l'utilisation de l'appareil, ne pas plonger ses parties électriques dans l'eau ni dans aucun liquide. Ne jamais mettre l'appareil sous l'eau courante.
- Après chaque utilisation, veuillez nettoyer soigneusement le pot intérieur et le pot extérieur ainsi que le col de transport, car les mets et les condiments qu'ils contiennent ainsi que le sel sont agressifs et peuvent endommager les matériaux de l'appareil.
- Placer le régulateur de température dans la position „0“ et débrancher l'appareil de la prise (retirer la fiche !). Attendez que l'appareil refroidisse.
- Enlever le récipient intérieur. Nettoyer le couvercle, le col de transport et le pot intérieur à l'eau chaude à l'aide d'un chiffon doux et d'un produit nettoyant doux.
- Vider le pot extérieur seulement lorsque l'eau qu'il contient a refroidi, sinon vous vous exposez à des **risques de brûlure !**
- Essuyer le pot extérieur à l'intérieur et à l'extérieur à l'aide d'un chiffon doux et humide.
- Essuyez ensuite soigneusement toutes les parties nettoyées.
- Si, après avoir utilisé l'appareil, celui-ci doit être nettoyé, transporté ou inutilisé pendant un certain temps, il convient alors de le vider.

- Utiliser uniquement un chiffon souple; **ne jamais** utiliser de produits abrasifs qui pourraient rayer les surfaces de l'appareil.
- Après avoir nettoyé la surface, veuillez la sécher et la polir à l'aide d'un chiffon sec.

## 6.3 Consignes de sécurité relatives à la maintenance

- Inspecter périodiquement le câble d'alimentation pour vérifier s'il n'est pas abîmé. Ne jamais utiliser l'appareil lorsque le câble d'alimentation est endommagé. Afin d'éviter tout risque, si le câble est endommagé, le faire remplacer immédiatement par un réparateur agréé ou par un électricien qualifié.
- En cas de dommages ou de pannes, adressez-vous à votre commerce spécialisé ou à notre service après-vente.
- Toute intervention de maintenance ou de réparation ne doit être effectuée que par un spécialiste ou un atelier spécialisé qui utilise les pièces de rechange et les accessoires d'origine. **Ne tentez jamais de réparer vous-même l'appareil !**

## 7. Elimination des éléments usés

### Appareils usagés

Procéder à l'élimination de l'appareil usagé à la fin de sa durée de vie conformément aux prescriptions nationales. Il est recommandé de contacter une entreprise spécialisée dans la gestion des éléments usés ou de contacter le département d'élimination de votre commune.



### **AVERTISSEMENT !**

***Afin d'exclure l'abus et les risques encourus, rendre l'appareil usagé inutilisable avant son élimination. Débrancher pour cela l'appareil de l'alimentation secteur et retirer le câble d'alimentation de l'appareil.***



### **REMARQUE !**



***Pour l'élimination de l'appareil veuillez respecter les prescriptions en vigueur dans votre pays et votre commune.***

Bartscher GmbH  
Franz-Kleine-Str. 28  
D-33154 Salzkotten  
Germany

Tél.: +49 (0) 5258 971-0  
Fax: +49 (0) 5258 971-120